



Adesilex P9

Vysoce kvalitní cementové lepidlo se sníženým skluzem, prodlouženou dobou zavadnutí, pro pokládku obkladů a dlažeb z keramiky a přírodního kamene

KLASIFIKACE PODLE EN 12004

Adesilex P9 je zlepšené (2) cementové (C) lepidlo se sníženým skluzem (T) a prodlouženou dobou zavadnutí (E) klasifikované jako C2TE.

Shoda Adesilexu P9 je deklarována certifikáty ITT č. 25050141/Gi (TUM) a č. 25080230/Gi (TUM) vydanými laboratoří Technische Universität München (Německo) a certifikáty ITT č. 1220.1/10/R03 NPU; 1220.3/10/R03 NPU; 1220.2/10/R03 NPU a 1220.4/10/R03 NPU vydanými institutem ITB Katowice (Polsko).

OBLASTI POUŽITÍ

Lepení obkladů a dlažeb z keramiky a přírodního kamene (pokud není citlivý na vlhkost) a mozaik na podlahy, stěny a stropy v interiéru a exteriéru. Je také vhodný pro bodové lepení izolačních materiálů, jako je např. pěnový polystyren, minerální nebo skelná vlna, Heraklit®, akustické panely, apod.

Některé příklady použití

- Lepení keramických obkladů a dlažeb a mozaiky na následující podklady:
 - běžné jádrové nebo cementové omítky;
 - stěny z pórobetonových bloků v interiéru;
 - sádrové nebo anhydridové podklady po předchozím ošetření Primerem G;
 - sádrokarton;
 - vytápěné podklady;
 - cementové potěry, za předpokladu, že jsou dostatečně vyvráté a vyschlé;
 - stěny opatřené nátěrem, za předpokladu, že tento nátěr má dostatečnou přídržnost k podkladu po předchozím ošetření vhodným primerem.



Adesilex P9

- Lepení na stávající obklady nebo dlažbu z keramiky nebo přírodního kamene (pokud není citlivý na vlhkost) po předchozím ošetření vhodným primerem.

TECHNICKÉ VLASTNOSTI

Adesilex P9 je šedá nebo bílá prášková směs skládající se z cementu, jemnozrnného kameniva, syntetických pryskyřic a speciálních přísad vyvinutá ve výzkumných a vývojových laboratořích firmy MAPEI. Po smíchání s vodou vznikne lepicí tmel, který má následující vlastnosti:

- snadnou zpracovatelnost;
- je vysoce tixotropní; **Adesilex P9** lze aplikovat na svislé povrchy bez nebezpečí stékání tmele a sjíždění obkladů, i těžkých;
- vynikající přídržnost ke všem podkladům běžně používaným ve stavebnictví;
- vytvrzení s minimálním smrštěním;
- prodlouženou dobu zavaznutí.

DŮLEŽITÁ UPOZORNĚNÍ

Adesilex P9 nepoužívejte:

- na prefabrikované nebo betonové konstrukce;
- na stěny a podlahy vystavené nadměrným pohybům nebo vibracím (dřevo, cementotřířskové desky, atd.);
- na kovové povrchy;
- pro tloušťku ložné vrstvy tmele vyšší než 5 mm.

ZPŮSOB POUŽITÍ

Příprava podkladu

Všechny podklady, na které se bude aplikovat **Adesilex P9** musí být rovné, mechanicky pevné, zbavené nesoudržných částic, mastnot, olejů, nátěrů, vosku, prachu, atd. Cementové podklady nesmí být po pokládce keramických obkladů a dlažeb vystaveny následnému smršťování, proto na jaře a v létě musí omítky zrát nejméně 1 týden na cm tloušťky vrstvy a cementové potěry musí být vyzrálé nejméně 28 dnů, pokud ovšem nejsou zhotoveny s použitím speciálních směsí nebo pojiv MAPEI jako jsou např. **Mapecem Pronto**, **Mapecem Pronto**. V případě, že se pokládka provádí za extrémně vysokých teplot a/nebo na současně silně osluněných plochách, navlhčete povrchy vodou abyste povrch ochladili (následně nechte oschnout). Podklady ze sádky a anhydridové potěry musí být dokonale vyschlé (max. zbytková vlhkost je 0,5%), dostatečně vyzrálé, zbavené prachu a předem ošetřené **Primerem G** nebo **Mapeprimem SP**. V prostorách s vysokou vlhkostí ošetřete podklad **Primerem S**.

Příprava směsi

Adesilex P9 smíchejte s vodou, až vznikne hladká pasta bez hrudek. Tuto směs nechte cca 5 minut odstát a znovu ji promíchejte. Pro přípravu směsi použijte 29-32 dílů vody na každých 100 hmotnostních dílů **Adesilexu P9**, což odpovídá 7,25-8 litrům vody na každých 25 kg **Adesilexu P9**. Tímto způsobem připravená směs je zpracovatelná cca 8 hodin.

Aplikace směsi

Adesilex P9 se na podklad nanáší zubovou stěrkou. Vyberte takovou velikost stěrky,

kteří zajistí pokrytí rubové strany tmelem min. 65-70% u obkladů stěn a ploch s lehkým provozním zatížením a 100% u oblastí s intenzivním provozem a u všech aplikací v exteriéru. Pro dosažení dobré přídržnosti naneste nejprve hladkou stranou stěrky tenkou vrstvu **Adesilexu P9** na podklad. Ihned poté naneste vhodnou zubovou stěrku vrstvu **Adesilexu P9** v požadované tloušťce v závislosti na typu a formátu obkladového prvku (viz "Spotřeba"). V případě lepení keramických obkladů a dlažeb v exteriéru a v nádržích naneste lepidlo, také na rubovou stranu obkladového prvku, aby byl zajištěn dokonalý kontakt mezi obkladem a podkladem.

Lepení obkladů a dlažeb

Před lepením není nutné obkladové prvky předem namáčet. Pouze v případě, že je rubová strana obkladů nebo dlažeb zaprášená, doporučuje se je ponořit do čisté vody (a nechat oschnout).

Po položení do vrstvy tmele lepený prvek dobře přitlačte, aby byl zajištěn dobrý kontakt s lepidlem. Při běžné teplotě a vlhkosti je doba zavaznutí **Adesilexu P9** cca 30 minut. Nepříznivé klimatické podmínky (intenzivní sluneční svit, silný vítr, vysoké teploty, atd.) nebo velmi savý podklad mohou dobu zavaznutí zkrátit až na několik málo minut. V průběhu lepení kontrolujte, zda se na nanesené vrstvě lepidla nevytvořila oschnutá povrchová vrstva a zda je lepidlo trvale lepivé, v opačném případě vrstvu přestěrujte zubovou stěrkou. V žádném případě se nedoporučuje vlhčení povrchu lepidla, protože se tak vytváří separační vrstva. Případné opravy obkladů a dlažeb musí být provedeny do 60 minut od nalepení. Obklady a dlažby pokládané s použitím **Adesilexu P9** nesmí být umývány nebo vystaveny dešti nejméně 24 hodin po nalepení a musí být chráněny před silným slunečním svitem a mrazem nejméně 5-7 dnů.

SPÁROVÁNÍ A TĚSNĚNÍ

Spárování obkladů je možné provádět po 4-8 hodinách a dlažby po 24 hodinách s použitím cementových spárovacích hmot, které jsou k dispozici v různých barvách. V případě použití epoxidových spárovacích hmot musí být lepidlo vytvrzené a vyschlé. Dilatační spáry se musí utěsnit vhodnými těsnícími tmely MAPEI.

Bodové lepení izolačních materiálů

V případě bodového lepení tepelně izolačních nebo akustických desek nanášejte **Adesilex P9** zednickou lžící nebo hladítkem.

POCHŮZNOST

Dlažby jsou pochůzné po cca 24 hodinách.

PROVOZNÍ ZATÍŽENÍ

Povrchy lze uvést do provozu po cca 14 dnech. Nádrže lze napouštět po 21 dnech.

Čištění

Náradí a nádoby umyjte velkým množstvím vody, dokud je **Adesilex P9** ještě čerstvý. Povrch je možné očistit vlhkým hadříkem před vytvrzením lepidla.



Pokládka jedenkrát pálené dlažby



Pokládka jedenkrát pálených obkladů na sádkarton



Pokládka jedenkrát pálených obkladů v koupelně na omítku

TECHNICKÉ VLASTNOSTI (typické hodnoty)

Ve shodě s:

- evropskou EN 12004 jako C2TE
- ISO 13007-1 jako C2TE

SPECIFIKACE VÝROBKU

Typ:	prášek
Barva:	bílá nebo šedá
Objemová hmotnost (kg/m ³):	1 300
Obsah sušiny (%):	100
EMICODE:	EC1 R Plus - velmi nízké emise

ÚDAJE PRO POUŽITÍ (při +23°C a 50% rel. vlhkosti)

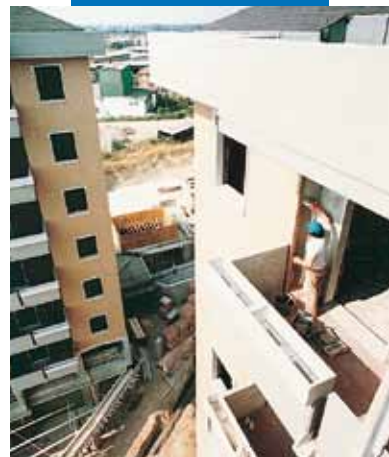
Mísicí poměr:	100 dílů Adesilexu P9 s 29-31 hmotnostními díly vody u Adesilexu P9 šedého a 30-32 hmotnostních dílů vody u Adesilexu P9 bílého
Konzistence směsi:	pastovitá
Hustota směsi (kg/m ³):	1 500
pH směsi:	13
Zpracovatelnost:	více než 8 hodin
Pracovní teplota:	+5°C až +40°C
Doba zavadnutí (dle EN 1346):	30 minut
Doba pro provádění oprav:	cca 60 minut
Spárování obkladů:	po 4-8 hodinách v závislosti na savosti
Spárování dlažeb:	po 24 hodinách
Pochůznost:	po 24 hodinách
Provozní zatížení:	14 dnů

VÝSLEDNÉ VLASTNOSTI

Přidrznost ve shodě s EN 1348 (N/mm ²):	
- počáteční přidrznost po 28 dnech:	1,5
- přidrznost po působení tepla:	1,4
- přidrznost po ponoření ve vodě:	1,1
- přidrznost po působení mrazových cyklů:	1,5
Odolnost proti alkáliím:	výborná
Odolnost proti olejům:	výborná (nízká proti rostlinným olejům)
Odolnost proti rozpouštědlům:	výborná
Teplotní odolnost:	-30°C až +90°C



Doba pro provádění oprav až 60 minut



Pokládka obkladových pásků v exteriéru. Upozornění - Dobře vyplňte profílaci na rubové straně obkladového prvku

Adesilex P9



SPOTŘEBA

Lepení keramických obkladů a dlažeb:

- Mozaika a obkladový materiál malých rozměrů (stěrka č. 4): 2 kg/m².
- Obkladový materiál běžných rozměrů (stěrka č. 5): 2,5-3 kg/m².
- Obkladový materiál velkých rozměrů, venkovní dlažby (stěrka č. 6): 5 kg/m².

Bodové lepení izolačních materiálů:

- Pěnové materiály, atd. cca 0,5-0,8 kg/m².
- Sádkokarton, lehčený beton: cca 1,5 kg/m².

BALENÍ

Adesilex P9 je k dispozici v bílé a šedé barvě v pytlích po 25 kg a v krabicích 4x5 kg.

SKLADOVÁNÍ

Adesilex P9 lze skladovat 12 měsíců v původním uzavřeném obalu v běžných podmínkách.

Výrobek splňuje podmínky Přílohy XVII Směrnice (EC) č. 1907/2006 (REACH) - příloha XVII, bod 47.

BEZPEČNOSTNÍ PŘEDPISY PRO PŘÍPRAVU A POUŽITÍ NA STAVBĚ

Adesilex P9 obsahuje cement, který ve styku s potem nebo jinými tělními tekutinami vyvolává dráždivou alkalickou reakci a u citlivých osob reakci alergickou. Může způsobit poškození očí. Doporučuje se používat ochranné rukavice a brýle a dodržovat obvyklá opatření pro manipulaci s chemickými látkami. V případě zasažení očí nebo kůže umyjte okamžitě postižené místo velkým množstvím vody a vyhledejte lékaře. Podrobnější a kompletní informace o bezpečném použití tohoto výrobku najdete v nejnovější verzi příslušného Bezpečnostního listu.

VÝROBEK PRO PROFESIONÁLY.

UPOZORNĚNÍ

Shora uvedené údaje a předpisy, přestože odpovídají našim nejlepším zkušenostem, lze považovat v každém případě pouze za typické a informativní a musí být podpořeny bezchybným zpracováním materiálu; proto je nutné před vlastním zpracováním posoudit vhodnost výrobku pro předpokládané použití. Spotřebitel přejímá veškerou zodpovědnost za případné následky vyplývající z nesprávného použití výrobku.

Respektujte vždy poslední verzi technické dokumentace výrobku aktualizovanou na našich webových stránkách www.mapei.com nebo na <http://bl.mapei.cz/default.aspx>

SOUHRNNÉ TECHNICKÉ INFORMACE

Pokládka obkladů a dlažeb z keramiky s použitím zlepšeného cementového lepidla se sníženým vertikálním skluzem a prodlouženou dobou zavadnutí klasifikovaným jako C2TE dle EN 12004 (Adesilex P9, MAPEI S.p.A.).



Tento symbol poukazuje na výrobky Mapei s nízkým obsahem organických těkavých látek podle GEV (Gemeinschaft Emissionskontrollierte Verlegewerkstoffe, Klebstoffe und Bauprodukte e.V.), Asociace pro kontrolu škodlivých látek ve výrobcích pro pokládku podlahových krytin, v lepidlech a materiálech pro stavebnictví.



Náš závazek životnímu prostředí
Výrobky MAPEI pomáhají projektantům a stavitelům v realizaci inovativních projektů certifikovaných LEED (The Leadership in Energy and Environmental Design) ve shodě s U.S. Green Building Council

Informace o tomto výrobku jsou k dispozici na požádání a na webových stránkách www.mapei.cz, www.mapei.it a www.mapei.com



SVĚTOVÝ PARTNER STAVITELŮ

Bodové lepení izolačních panelů na nevyrovnanou stěnu