

Fugolastic

**Tekutá zušlechťující
polymerová přísada
pro Keracolor FF a GG**

133/11.00

OBLASTI POUŽITÍ

FUGOLASTIC se používá místo záměsové vody při míchání spárovacích hmot na bázi cementu Keracolor FF a GG ke zlepšení přídržnosti a mechanické pevnosti spárovací hmoty a ke snížení její pórovitosti a nasákavosti.

Některé příklady použití

- Spárování fasád, balkónů, teras a bazénů.
- Spárování podlah vystavených silnému provozu a v místech, kde je spárovací hmota vystavena nadměrnému namáhání.
- Oprava starých, poškozených nebo špatně spárovaných keramických dlažeb a obkladů.
- Spárování dlažeb a obkladů na velmi pružných podkladech (dřevo, překližka...)
- Spárování keramických nebo skleněných mozaikových dlažeb a obkladů.
Spárování dlažeb a obkladů, vystavených častému čištění prováděnému i strojně (tělocvičny, bazény, převlékárny, kantýny...).
- Spárování terakotových dlažeb nebo jiných typů dlažeb, které mají být po pokládce leštěny.

TECHNICKÁ CHARAKTERISTIKA

FUGOLASTIC je vodní disperze syntetických polymerů, která po smíchání s výrobky na bázi cementu, používaných pro spárování keramických dlažeb a obkladů (Keracolor FF nebo GG), dává těmto výrobkům níže uvedené vlastnosti:

- Lepší kompaktnost a odolnost proti otěru.
- Optimální hydratace cementových pojiv a lepší přídržnost k hraná dlaždic.



Fugolastic



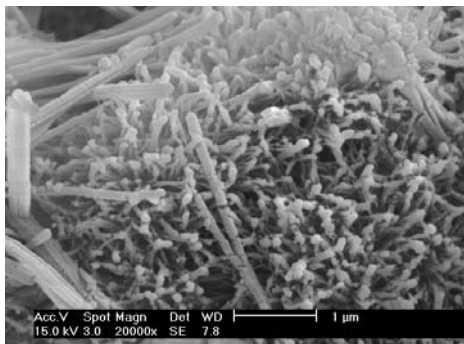
Spárování dlažby z vypalovaných cihel v exteriéru pomocí Keracoloru GG



Spárování skleněné mozaiky pomocí Keracoloru FF, smíšeného s Fugolasticem



Terakotová dlažba, vyhlazená při pokládce, a spárována Keracolem GG, smíšeným s Fugolasticem.



Hydratace pojiva na bázi portlandského cementu s Keracolem

- Menší pórovitost (srovnáváme-li pod elektronovým mikroskopem obrázky spárovací hmoty Keracolor smíšené s vodou se snímkem spárovací hmoty smíšené s Fugolasticem, je zřejmé, že na druhém obrázku jsou jehlicovité cementové krystaly pokryty polymerem, absorpce je nižší a čištění spár je tedy snadnější.

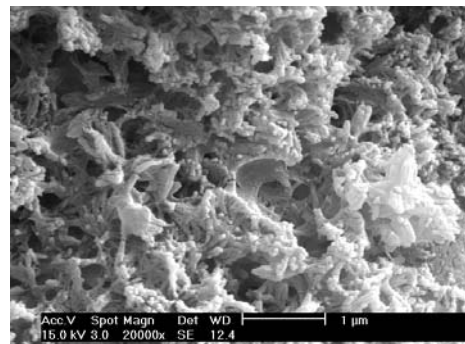
FUGOLASTIC lze smíchat se všemi barvami Keracoloru, aniž by docházelo ke změně barvy, ve skutečnosti výrobek zvyšuje barevnou stálost.

UPOZORNĚNÍ

- Ke směsi Keracoloru FF nebo GG míchané s FUGOLASTICem nikdy nepřidávejte vodu. Nepoužívejte příliš tekuté směsi, aby nedocházelo ke zbarvení povrchu. Nepoužívejte FUGOLASTIC ve směsi Keracolor FF nebo GG pro spárování terakotových podlah nebo pórovitých nebo drsných povrchů. Při spárování leštěných porcelánových dlažeb a obkladů proveďte jednoduchou zkoušku na ověření čistitelnosti. Směs Keracolor FF nebo GG s Fugolasticem nelze použít pro pružné dilatační spáry nebo uspár vystavených pohybu.

POSTUP ZPRACOVÁNÍ

Příprava směsi
Před použitím FUGOLASTIC krátce protřepete. Nalijte do čisté nádoby potřebné množství a přidejte Keracolor FF nebo GG. Použijte 22-27 hmotnostních dílů FUGOLASTICu na 100 hmotnostních dílů Keracoloru FF nebo 20 hmotnostních dílů Fugolasticu na 100 hmotnostních dílů Keracoloru GG. Instrukce o přípravě, nanášení a konečné úpravě spárovacích hmot Keracolor FF a GG jsou



Hydratace pojiva na bázi portlandského cementu s Keracolem, smíšeného s Fugolasticem. Všimněte si kompaktnější struktury, způsobené přítomností polymeru ve spáře.

uvedeny v jejich technických listech.

POCHŮZNOST

Podlahy jsou pochůzné po cca 24 hodinách. Bazény a vodní nádrže lze plnit vodou po 7 – 10 dnech po spárování.

Čištění

Nářadí a nádoby oplachujte větším množstvím vody, dokud Keracolor FF nebo GG neztuhne.

SPOTŘEBA

Spotřeba FUGOLASTICu závisí na spotřebě Keracoloru FF nebo GG (viz příslušný technický list).

BALENÍ

Plastové nádoby po 25-10-5 kg.
Plastové láhve po 1 kg v balení po 12 ks.

SKLADOVÁNÍ

FUGOLASTIC lze skladovat po dobu minimálně 24 měsíců na suchém místě v původním balení. Chraňte před mrazem během dopravy a skladování.

UPOZORNĚNÍ

Ačkoli technické údaje a doporučení, obsažená v tomto technickém listě, odpovídají nejnovějšímu stavu našich poznatků a zkušeností, musí být všechny výše uvedené údaje brány spíše jako informativní a potvrzené dlouhodobým používáním. Proto každý uživatel musí předem zjistit vhodnost výrobku pro předpokládané použití. V každém případě je uživatel plně odpovědný za všechny důsledky vyplývající z použití výrobku.

TECHNICKÁ DATA (TYPICKÉ HODNOTY)

Podle norem

- Evropská prEN 13888 jako CG2 Ar, W
- Americká ANSI A118.6**CHARAKTERISTIKA VÝROBKU**

Konzistence	řidká kapalina
Barva	bílá
Objemová hmotnost	1 000g/m ³
Hodnota pH	8,1
Viskozita dle Brookfielda (mPa.s)	15
Skladování	24 měsíců v původním balení. Chraňte před mrazem.
Zdravotní závadnost podle EEC 88/379	ne
Hořlavost	ne
Celní třída	3903 90 00

ÚDAJE PRO POUŽITÍ při +23°C a 50% rel. vlhkosti

Směs s	Keracorem FF	Keracorem GG
Poměr mísení	22-27:100	20:100
Konzistence směsi	řidká pasta	řidká pasta
Objemová hmotnost směsi	2 010 kg/m ³	2 040 kg/m ³
Hodnota pH směsi	cca 12	cca 12
Zpracovatelnost	cca 2 hodiny	cca 2 hodiny
Pochůznost	po 24 hodinách	po 24 hodinách
Teplota pro aplikaci	od +5°C do +35°C	od +5°C do +35°C
Doba zrání	15 dnů	15 dnů

FINÁLNÍ VLASTNOSTI

Směs s	Keracorem FF	Keracorem GG
Pevnost v tahu za ohybu (MPa) (prEN 12808-3)	10,0	8,0
Pevnost v tlaku (MPa) (prEN 12808-3)	50,0	26,5
Pevnost v tlaku po zmrazovacích cyklech (MPa) (prEN 12808-3)	53,0	29,0
Odolnost proti otěru (dle prEN 12808-2)	380 (ztráta v N/mm ³)	560 (ztráta v N/mm ³)
Smrštění (mm/m) (prEN 12808-4)	1,9	1,5
Nasákavost (g) po 30 (prEN 12808-5)	0,6	0,8
Nasákavost (g) po 24 (prEN 12808-5)	1,7	2,0
Odolnost proti stárnutí	vynikající	vynikající
Odolnost proti rozpouštědlům, olejům a alkáliím	dobrá	dobrá
Odolnost proti kyselinám	dobrá, pokud pH>3	dobrá, pokud pH>3
Odolnost proti teplotám	vynikající	vynikající
Odolnost proti otěru	velmi dobrá	velmi dobrá

Centrála a prodejní sklad: **MAPEI s.r.o.** Pobočka a prodejní sklad: **MAPEI s.r.o.**
772 00 OLOMOUC, Smetanova 192 158 00 PRAHA 5 Jinonice, Pod vodovodem 4/519 Internet: <http://www.mapei.cz>
tel.: 585 224 580, fax: 585 227 209 tel.: 251 619 817, fax: 251 081 919 E-mail: info@mapei.cz



MAPEI®



This site operates under an environmental management system. Its environmental performance is disclosed to the public in compliance with EMAS, the European Community Eco Management and Audit Scheme Registration N° I-S-000019.

