

201/1.96

# MAPECEM

RYCHLETUHNOCÍ CEMENTOVÉ POJIVO PRO  
ZHOTOVOVÁNÍ POTĚRŮ BEZ NEBEZPEČÍ  
VZNIKU TRHLIN

## OBLASTI POUŽITÍ

Zhotovení kotvených i plovoucích potěrů s požadavkem rychlého ztvrdnutí a vyzrání tak, aby bylo možno okamžitě pokládat dřevěné vlasy, lepit PVC, koberce nebo dlažbu.

## PŘÍKLADY POUŽITÍ

- Zhotovování potěrů schopných provozu po 3-4 hodinách a dokonale suchých po 24 hodinách tak, aby bylo možno okamžitě lepit parkety a podlahové krytiny.
- Zhotovování potěrů na něž lze klást dlažbu nebo přírodní kámen po 3-4 hodinách.
- Doplnění nebo oprava potěrových vrstev v prostorách s nepřetržitým provozem (letišťe, nemocnice, supermarkety aj.).
- Zhotovování potěrů na podlahovém topení

## TECHNICKÉ ÚDAJE

**MAPECEM** je rychletuhnoucí cement ke zhotovování potěrů, který po smíchání s vodou a vhodným potěrovým pískem tvrdne bez trhlin během několika hodin. Bez ohledu na tloušťku vrstvy je jeho zbytková vlhkost po 24 hod. menší než 2%.

S ohledem na tuto vlastnost a velmi dobré mechanické parametry je **MAPECEM** ideálním cementem pro potěry, na něž mají být již po 24 hodinách lepeny textilní nebo PVC krytiny, parkety, dlažba nebo desky z přírodního kamene.

## DŮLEŽITÁ UPOZORNĚNÍ:

- Nepoužívat **MAPECEM** v místech se stoupající vlhkostí (nejdříve provést hydroizolaci).



- Nemíchat **MAPECEM** s jinými pojivy jako je běžný cement, vápno, sádra apod.
- Nemíchat **MAPECEM** nasucho s pískem. Přidejte ihned správné množství vody a zpracujte.
- Nemíchat **MAPECEM** jen s jemným pískem, použít písek s rovnoměrně rozdělenou zrnitostí 0 - 8 mm.
- Nemíchat směs v míchače déle než 3 - 4 minuty.
- Při použití nadměrného množství záměsové vody se čas vyschnutí potěrové vrstvy prodlužuje.
- Protože potěry z **MAPECEMu** jsou velmi kompaktní, je absorpce vody z dispersních lepidel pomalá. Proto v případě lepení parket citlivých na vlhkost použít lepidlo LIGNOBOND

- Nepřidávat vodu do připravené směsi, která začíná tuhnout.
- Povrch potěru s **MAPECEMem** po položení již nevlhčit.



- Beton s **MAPECEM**em není vhodné dopravovat autodomíchávačem nebo čerpadlem na beton. Doba tuhnutí směsi je pro tyto technologie příliš krátká.

## ZPŮSOB POUŽITÍ

### Příprava podkladu

Pro potěry s **MAPECEM**em jsou vhodné veškeré podklady, u kterých se nevyskytuje stoupající vlhkost. V takovém případě je třeba položit nejdříve hydroizolační vrstvu.

Pro pevné potěry (síla 10 až 35 mm), které je nutno k podkladu kotvit, musí být podklad suchý, pevný a bez trhlin, zbavený prachu, olejů, vosků, barev, zbytků sádry a jiných nečistot.

### a) Plovoucí potěry o síle 35 až 60 mm

#### Příprava směsi

Směs s **MAPECEM**em musí být důkladně promíchána po dobu cca 3 až 4 min ut. Používejte potěrový písek s rovnoměrně rozdělenou zrnitostí 0 - 8 mm. K promíchání je nejvhodnější míchačka s nuceným mícháním.

Směs musí být nanášena a vyrovnána v co nejkratším čase, ne později než 30 minut po namíchání. Zvláštní pozornost je třeba věnovat přidání správného množství závisí na vlhkosti použitého písku. Směs musí být při zpracování soudržná, nesmí se však na povrchu potěru vytvořit vrstva přebytečné vody (cementové mléko).

**MAPECEM**, písek a voda mohou být míseny v:

- míchačce s nuceným mícháním
- běžné míchačce na beton
- ručně (pouze malé množství)

#### Nanášení směsi

Směs s **MAPECEM**em se nanáší jako běžný cementový potěr na připravenou izolační vrstvu (PVC, lepenka apod.) Překrývá-li potěr např. potrubí, je nutno ho zpevnit ocelovým pletivem apod.



Potěry s **MAPECEM**em se zhotovují stejnou technologií jako potěry tradiční: zhotovení pásů v požadované rovině, položení směsi, její důkladné zhutnění a vyrovnání do výsledné plochy. Podél zdí místností, okolo sloupů apod. se doporučuje vytvořit 1 cm širokou dilatační spáru z pružného materiálu (např. korek, polystyren apod.).

Jestliže se práce přeruší na více než 1 hod., je nutno potěr ukončit svislým řezem a do okraje vetknout spojovací dráty, aby se spolehlivě zajistilo svázání s pokračující vrstvou (délka drátu 20-30 cm, o 3-6 mm).

### b) Spojité potěry tloušťky 10 až 35 mm

Příprava směsi, mísicí poměry i pokládání jsou zcela stejné jako u potěrů plovoucích. Před položením je však nezbytné dokonale očistěný podklad natřít kotvicím nátěrem s přípravkem **PLANICRETE**. Aby se zajistilo dokonalé spojení podkladu a nové vrstvy, musí se nanášet směs do ještě vlhkého kotvicího nátěru.

#### Složení kotvicího nátěru:

<b>PLANICRETE</b>	1 váhový díl
<b>voda</b>	1 váhový díl
<b>MAPECEM</b>	2 váhové díly

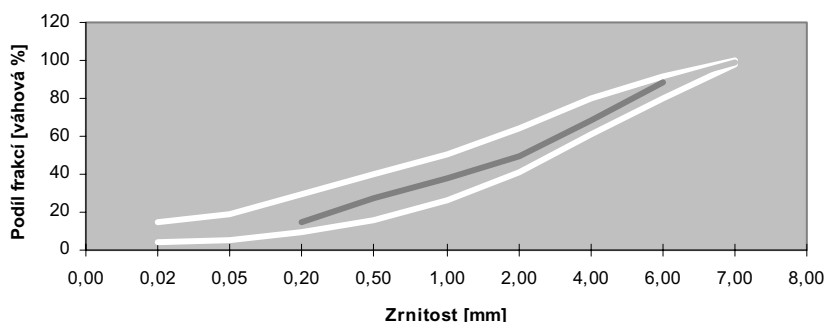
#### Doporučený mísicí poměr

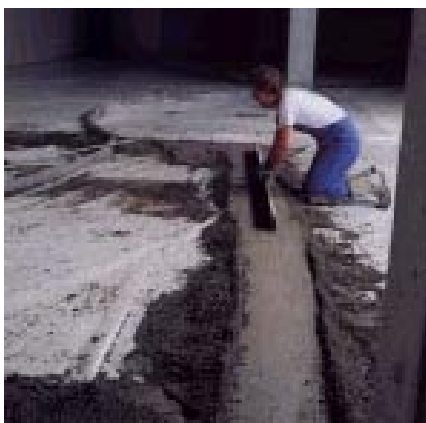
<b>MAPECEM</b>	350 - 400 kg
<b>písek zrnitosti 0-8 mm</b>	1 m <sup>3</sup>
<b>voda (dle vlhkosti písku)</b>	80 až 160 litrů

<b>MAPECEM</b>	1 pytel = 20 kg
<b>písek zrnitosti 0-8 mm</b>	80 až 100 kg = 13 až 15 lopat
<b>voda (dle vlhkosti písku)</b>	4 až 8 litrů



### Vhodné rozložení zrnitosti kameniva pro potěry s **MAPECEM**em o tl. 40-50 mm





## SPOTŘEBA

Spotřeba závisí na tloušťce položeného potěru a mísicím poměru. Při poměru 400 kg **MAPECEMu** na 1 m<sup>3</sup> písku je spotřeba na 1 m<sup>2</sup> a 1 cm tloušťky 4 kg **MAPECEMu**.

## ČISTĚNÍ

Nářadí lze čistit před ztuhnutím cementu dostatečným množstvím vody.

## UPOZORNĚNÍ

Výše uvedené návody a předpisy vycházejí z našich nejlepších zkušeností a je nutno je dodržovat. Tyto návody považujeme za indikativní a musí být potvrzeny praktickým použitím výrobku. Z tohoto důvodu doporučujeme předem posoudit vhodnost výrobku pro předpokládané použití. Uživatel přejímá veškerou zodpovědnost za používání výrobku.



## TECHNICKÁ DATA

### ÚDAJE O VÝROBKU

Kozistence	prášek
Barva	šedá
Objemová hmotnost	1 300 kg/m <sup>3</sup>
Obsah pevných částic	100%
Skladovatelnost	12 měsíců v původním obalu v suchu
Hořlavost	NE

### ÚDAJE PRO POUŽITÍ

Mísicí poměr	350 - 450 kg <b>MAPECEMu</b> s 1 m <sup>3</sup> písku a 80 až 160 kg vody dle vlhkosti písku
Objemová hmotnost směsi	2 200 - 2 250 kg/m <sup>3</sup>
Doba mísení	3 - 4 minuty
Doba zpracovatelnosti	20 - 30 minut
Teplota při zpracování	+5 až +35°C
Provozní schopnost	po 2 - 3 hodinách
Tmelení	po 4 hodinách
Konečné vytvrzení	po 24 hodinách

### VÝSLEDNÉ VLASTNOSTI

Odolnost vůči vlhkosti	výborná
Časová stálost	výborná
Odolnost proti rozpouštědlům a olejům	výborná
Odolnost vůči kyselinám a zásadám	malá
Teplotní stálost	od -30 do +90°C
Deformační schopnosti	NE
Mechanické vlastnosti	uvedeny v tabulkách

## BALENÍ

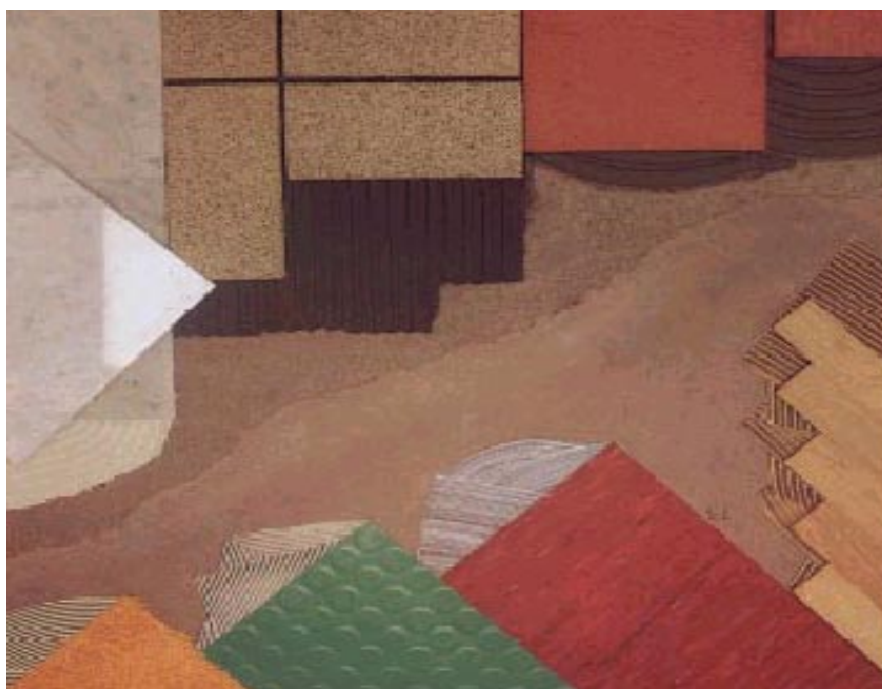
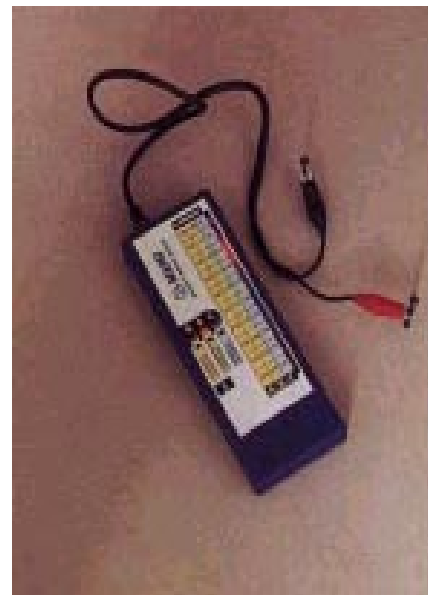
MAPECEM se dodává ve 20 kg pytlích.



## BEZPEČNOST PRÁCE A OCHRANA ZDRAVÍ

Pro práci s materiálem obecně platí Vyhláška ČÚBP a ČBÚ č. 324/90 Sb. a předpisy související.

- Na přípravek se nevztahuje Nařízení vlády č. 192/88 Sb., O jechech a jiných látkách škodlivých zdraví v platném znění, ani jiné předpisy, např. o kancerogenech.
- Obsahuje cement. Při styku s vodou reaguje zásaditě.
- Nevdechovat. V prostorách, kde je výrobek skladován a zpracováván zajistit řádné větrání.
- Při styku s pokožkou může způsobit její podráždění a alergickou reakci u vnímavých osob.
- Při vniknutí do očí může způsobit jejich podráždění.



### MECHANICKÉ VLASTNOSTI MAPECEMu S PÍSKEM ZRNITOSTI 0-8 mm

dávkování MAPECEMu	pevnost v tahu za ohybu MPa			pevnost v tlaku MPa			zbytková vlhkost %			
	dny	1	2	28	1	3	28	1	3	28
350 kg/m <sup>3</sup>		5,4	6,7	7,0	33	42	47	2	1,6	1,5
400 kg/m <sup>3</sup>		5,6	7,0	7,5	40,5	47	53	1,8	1,3	1,2
450 kg/m <sup>3</sup>		6,6	7,5	8,0	47	51	57	1,6	1,2	1,1

### První pomoc:

- při nadýchání vyvést postiženého na čerstvý vzduch, nenechat jej chodit, nekouřit, nepít alkoholické nápoje při nevolnosti vyhledat lékaře
- při zasažení pokožky odložit veškerý kontaminovaný oděv, omýt postižené místo velkým množstvím vlažné vody a mýdlem nebo jiným vhodným mycím prostředkem, ošetřit reparačním krémem
- při zasažení očí neprodleně vymývat proudem čisté vlažné vody při násilně rozevřených očních víčkách nejméně 15 minut a vyhledat lékařskou pomoc
- při požití nevyvolávat zvracení, vypláchnout ústa, vypít 1/2 l vody a vyhledat ihned lékařskou pomoc

Při práci je třeba používat vhodné osobní ochranné pracovní prostředky k ochraně pokožky (pracovní oděv, pracovní rukavice) a očí (ochranné brýle, obličejový štít). Tam kde není možno zajisti účinné větrání (t.j. překročení koncentrace 10 mg/m<sup>3</sup> ovzduší) je nutno použít respirátor. Osobní ochranné pomůcky musí být při práci s MAPECEMEM udržovány v použitelném stavu a poškozené pomůcky je třeba ihned vyměnit. Při práci nejíst, nepít, nekouřit. Před pracovní přestávkou a po práci omýt ruce vodou a mýdlem a ošetřit reparačním krémem.

**Při vážnějším poškození zdraví konzultovat s TIS: Klinika nemocí z povolání, Vyšehradská 49, 128 21 Praha, tel. nepřetržitě: 02 - 29 38 68, 02 - 24 91 54 00.**

Měření vlhkosti běžnými elektrickými vlhkoměry nedává u směsí na bázi **MAPECEMU** vždy spolehlivé výsledky. Zbytkovou vlhkost je proto třeba určit pomocí karbidového hygrometru, s nímž se obdrží absolutní hodnota váhového podílu vody ve vzorku.

### LIKVIDACE

Zbylý materiál smíchat s vodou, nechat vytvrdit a likvidovat jako běžnou stavební suť.



### SMRŠŤOVÁNÍ POTĚRU Z MAPECEMU (dávka 450 kg/m<sup>3</sup>)

doba zrání [dny]	3	7	12	28	54
smrštění [mm/m]	0,03	0,07	0,12	0,14	0,16



internet: <http://www.mapei.cz>  
e-mail: [info@mapei.cz](mailto:info@mapei.cz)

Centrála a prodejní sklad: **MAPEI s.r.o.**  
Smetanova 192, 772 00 OLOMOUC  
tel. 585 224 580, fax 585 227 209

Pobočka a prodejní sklad: **MAPEI s.r.o.**  
Pod vodovodem 4/519, 158 00 PRAHA 5 - Jinonice  
tel. 251 619 817, fax 251 081 919